



**SOCIÁLNÍ SLUŽBY
MĚSTA PLZNĚ**

**AKČNÍ PLÁN MĚSTA
PLZNĚ K PODPOŘE
ROVNÝCH
PŘÍLEŽITOSTÍ PRO
OSOBY SE ZP
NA LÉTA 2017 –
2018**

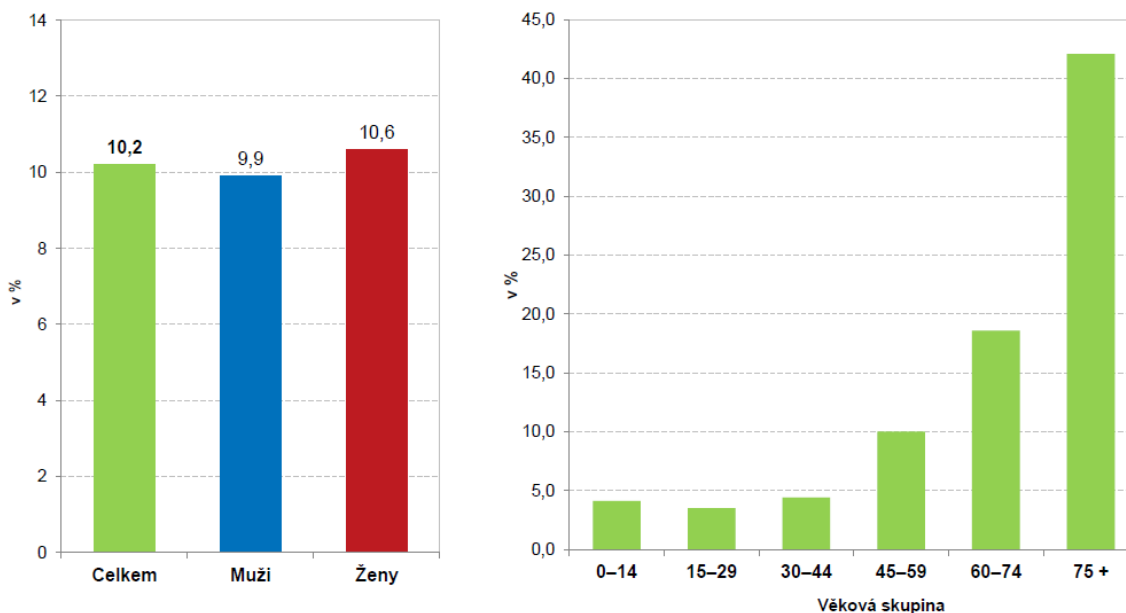
**Zpracoval:
Odbor sociálních služeb
Magistrát města Plzně
Plzeň, červen 2016**

Úvod

Úvodem je třeba zmínit, že základním cílem a účelem tvorby Akčního plánu podpory rovných příležitostí pro osoby se zdravotním postižením, je volné navázání na Střednědobou rozvojovou koncepci sociálních služeb, jinak též Komunitní plán, pro období let 2008-2015.

Podle statistického šetření provedeného Českým statistickým úřadem v roce 2013 je v České republice cca 1 078 000 osob se zdravotním postižením, což je 10,2% populace. Jedná se tedy o významnou skupinu občanů a s tím spojenou nezbytnost řešení celé řady aktuálních problémů.¹

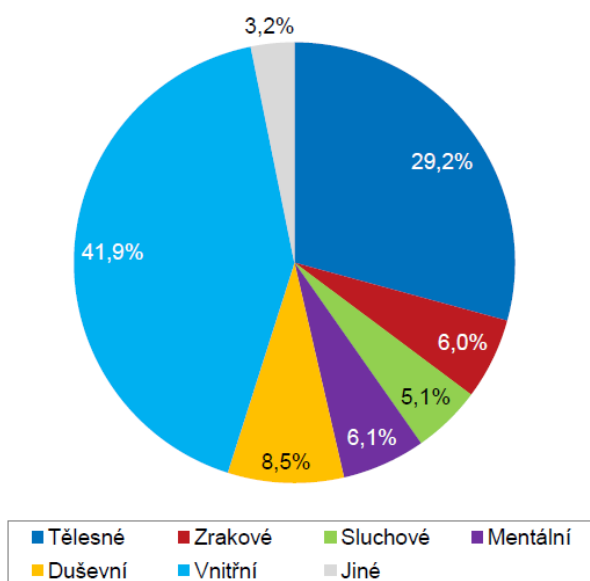
Podíl osob se zdravotním postižením v ČR podle pohlaví a věku



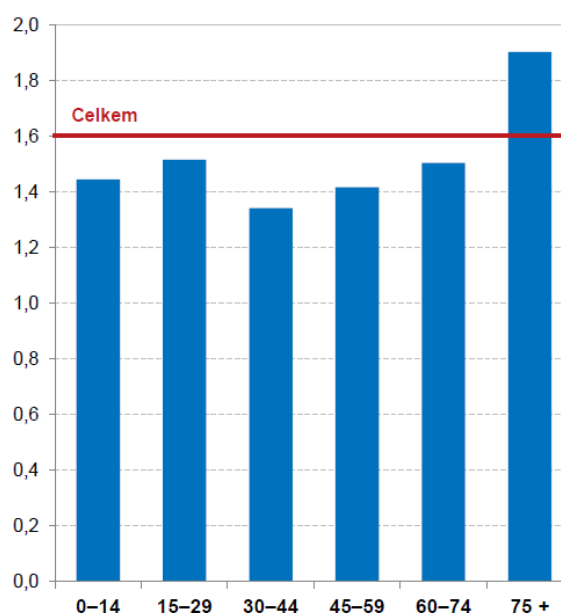
¹ Národní akční plán podpory rovných příležitostí pro osoby se ZP na období 2015-2020.

Typy zdravotního postižení

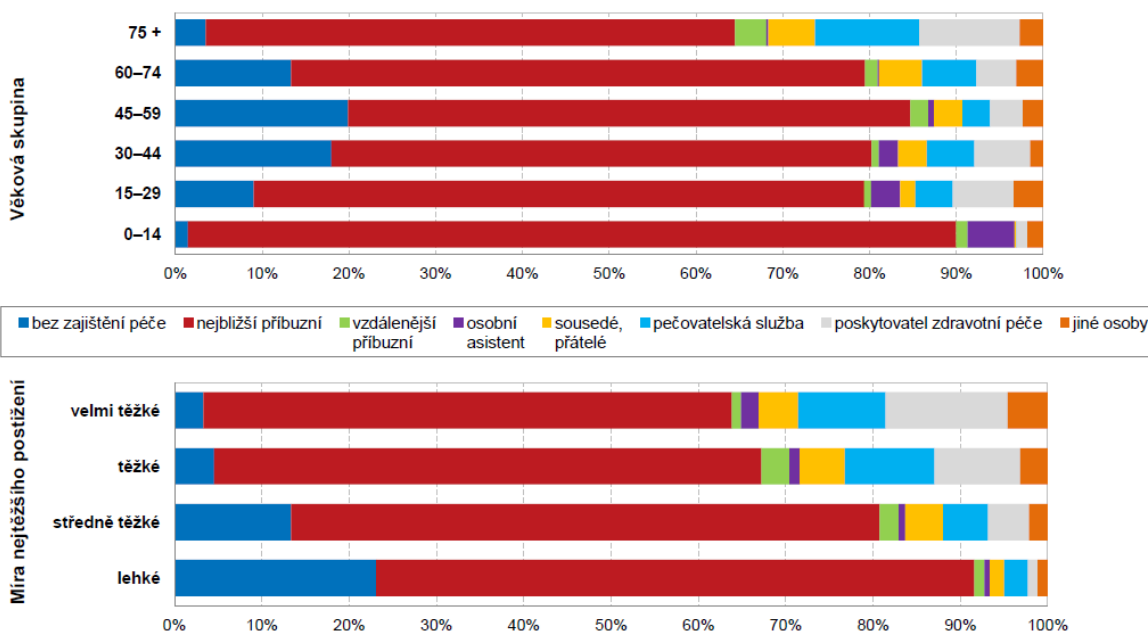
Podíly jednotlivých typů zdravotního postižení



Průměrná četnost postižení na 1 osobu



Rozsah zajištění poskytovatelů pomoci podle věkových skupin a míry nejtěžšího postižení



Podle Listiny základních lidských práv a svobod, která je součástí ústavního pořádku České republiky, jsou lidé svobodní a rovni v důstojnosti i v právech. Je povinností společnosti vytvořit takové prostředí, které umožní, aby deklarovanou svobodu a rovnost mohli užívat také lidé se zdravotním postižením – aby měli možnost svobodného pohybu, aby mohli vést soběstačný život, studovat, pracovat, využívat svůj volný čas ke kulturním a sportovním aktivitám. Dosažení tohoto cíle vyžaduje značné a trvalé úsilí a je doprovázeno existencí velkého množství bariér. Občané se zdravotním postižením se setkávají s bariérami nejen při hledání zaměstnání a jeho udržení, ale i při hledání přístupné dopravy, při vstupu do budov a jiných zařízení nebo při získání přístupů k informacím, ke vzdělání a pracovní kvalifikaci, v přístupnosti ke zdravotní a sociální péči atd. Výraznou bariérou, která znesnadňuje vytváření rovných příležitostí, jsou stereotypní postoje společnosti vůči lidem se zdravotním postižením, jejichž přímým důsledkem je podceňování této problematiky. Dosažení rovných příležitostí pro občany se zdravotním postižením vyžaduje řešení v mnoha oblastech, znamená to mimo jiné odstranit diskriminaci, podporovat nezávislý způsob života a větší sociální integraci.

Dlouhodobé plánování sociálních služeb není zcela v souladu s aktuálními potřebami měst, uživatelů a poskytovatelů sociálních služeb a proto se akční plán zpracovává pouze na leta 2017-2018.

Město Plzeň si uvědomuje odpovědnost vůči občanům se zdravotním postižením, a proto kontinuálně vznikl následující samostatný dokument, který si klade za cíl ovlivnit významné oblasti života osob s handicapem. Vytvořením příznivých podmínek může být totiž nejen zmírnění dopadu zdravotního postižení, ale také vyrovnání příležitostí ke stejně aktivnímu životu, jaký žijí lidé bez zdravotního postižení.

Na jednání pracovní skupiny pro oblast péče o zdravotně postižené byly navrženy cíle a opatření, které město Plzeň, poskytovatelé a především uživatelé služeb v současné době považují za hodné soustředěného zájmu.

SWOT analýza oblasti péče o osoby se zdravotním postižením

| SILNÉ STRÁNKY | SLABÉ STRÁNKY |
|---|---|
| <ul style="list-style-type: none"> • rozšiřující se síť sociálních služeb pro ZP • služby jsou trvale zkvalitňovány • bezbariérová veřejná doprava • zavedení služby Senior Expres (OSS MMP) • zavedení dopravy klientů do CPTS Zbůch • znakování regionálních zpráv • podpora zdravotně postižených – dary fyzickým osobám • podpora a prezentace aktivit osob se ZP – akce OSS MMP se zapojením NNO • existence dotačního programu Plzeňského kraje s názvem Program podpory činnosti organizací sdružujících zdravotně postižené a chronicky nemocné v Plzeňském kraji v roce 2015 – pokračuje • dotační titul „zajištění bezbariérovosti“ • podpora začleňování osob se ZP v podobě přidělování městských bytů | <ul style="list-style-type: none"> • nedostatek chráněného bydlení • nedostatek peněz a neexistence dlouhodobého financování – vyrovnávací platba • nedostatečná nabídka práce pro ZP • neexistence zařízení pro umístění klienta s kombinovaným postižením psychiatrické a mentální postižení • nedostatečný terénní program zaměřený na osoby s duševním/psychiatrickým onemocněním • neexistence zařízení pro umístění rodiče spolu s dítětem, o které celý život pečoval • respitní (tedy odlehčovací) péče, tzn. možnost pro rodiče pečující o dítě s PAS toto dítě umístit na určitou dobu do nějakého zařízení (např. když má někdo celodenně doma dítě s těžkou formou autismu a chce si dojet na nákup, k holiči atd, tak aby měl, kam to dítě na dvě tři hodinky dát) a respitní pobyty - např. tábory pro děti s PAS, kde si zase rodiče mohou na nějakou dobu oddechnout. Napadá mne, že ještě chybí péče o rodiče - nějaká psychologická podpora, možná také svépomocné skupiny pečujících • péče o osoby s poruchou autistického spektra • osvěta v péči o osoby s poruchou autistického spektra |
| PŘÍLEŽITOSTI | OHROŽENÍ |
| <ul style="list-style-type: none"> • průběžné vzdělávání ZP osob ve finanční a dluhové problematice • zajištění bezbariérových přístupů na všechna veřejná prostranství a sportoviště • vznik denního, týdenního stacionáře a odlehčovací služby pro děti a mládež se zdravotním handicapem • zajištění péče o osoby s kombinovaným zdravotním postižením do 60 a nad 60 let se smyslovým postižením • zákon o sociálním bydlení, sociální firmy | <ul style="list-style-type: none"> • nedostatek finančních prostředků • financování sociálních služeb vyrovnávací platbou • příspěvek na péči nestačí na pokrytí nákladů na potřebu služeb • pokud rodiče, kteří se starají o postižené dítě zemřou nebo se již nemohou starat, je jedinou možností pro dítě umístění do ústavu • neexistence pobytového zařízení umožňující péči o starší rodiče pečující |

| | |
|---|------------------|
| <ul style="list-style-type: none"> • linka MHD do Třemošné (chráněné dílny) • koncepce dostupného bydlení města Plzně • rozbíhající se reforma psychiatrie | o postižené dítě |
|---|------------------|

Navrhované cíle a opatření v oblasti péče o osoby se zdravotním postižením

| |
|---|
| Cíl 1 Doplnit síť služeb pro osoby se zdravotním postižením |
| 1. Odlehčovací služby pro osoby s mentálním postižením |
| Anotace opatření |
| Na území města Plzně chybí týdenní, denní stacionář a odlehčovací služby pro osoby s mentálním postižením, případně s kombinovaným postižením. Rodinám pečujícím o takto zdravotně postižené blízké by zmíněné zařízení značně ulehčilo péči a doplnilo běžný evropský standard v oblasti péče v dané kategorii služeb. |
| Realizátor: město Plzeň, NO |

| |
|---|
| Cíl 1 Doplnit síť služeb pro osoby se zdravotním postižením |
| 2. Pobytová zařízení pro ZP a osoby pečující |
| Anotace opatření |
| Doplnit síť služeb pro osoby se ZP – Pobytové zařízení, které by umožňovalo společnou péči rodičům, kteří se již úplně nemohou starat o své postižené dítě a zároveň by byla poskytována odpovídající péče dítěti. |
| V současné době se stále zvyšuje poptávka po chybějícím denním, týdenním stacionáři a odlehčovacích službách pro osoby s mentálním postižením, případně s kombinovaným postižením. Rodinám pečujícím o takto zdravotně postižené blízké by zmíněné zařízení značně ulehčilo péči a doplnilo běžný evropský standard v oblasti péče v dané kategorii služeb. |
| Realizátor: město Plzeň, NO |

Cíl 2 Služby pro osoby se zdravotním postižením

1. Zmapování potřeb zdravotně postižených

Anotace opatření

Zapojit pečující osoby - s jejich pomocí, např. dotazníkovým šetřením, zjistit potřeby a nedostatky v péči o ZP (např. jaké jsou zkušenosti s lékaři, jejich informovaností o zlepšení situace pro ZP - příspěvek na péči, kompenzační pomůcky, osvěta...)

Realizátor: NO

Cíl 2 Služby pro osoby se zdravotním postižením

2. Péče o osoby s poruchou autistického spektra

Anotace opatření

V péči o osoby s poruchou autistického spektra chybí osvěta a provázání spolupráce rané péče s odborníky, institucemi a pečujícími osobami. Rodiče postižených dětí často neví, kam se mají obrátit o pomoc a kde získat potřebné informace.

Velký efekt by měl letáček, který by byl k dispozici u pediatrů, info o PAS + kontakty na organizace, které se tomuto handicapu věnují.

Realizátor: NO

Cíl 2 Služby pro osoby se zdravotním postižením

3. Centrum duševního zdraví (CDZ) Plzeň

Anotace opatření

Na území města chybí dostatečná kapacita terénní služby pro osoby s duševním onemocněním. S investiční i provozní podporou strukturálních fondů EU se zároveň rozbíhá reforma psychiatrie

v ČR (viz SWOT).

Před dvěma roky začalo probíhat jednání o možnostech založení Centra duševního zdraví v Plzni, prvku, který se prostřednictvím reformy do systému péče o duševní zdraví doplňuje. Pracovní skupina pro koncepci psychiatrie na Kraji vyjádřila souhlas s tím, že první CDZ v kraji vznikne v Plzni.

Jde o centrum poskytující ambulantní i terénní podporu lidem s vážným duševním onemocněním prostřednictvím týmu zdravotnických a sociálních profesionálů.

Jednalo by se patrně o společný projekt města (vlastník objektu), Ledovce (poskytovatel sociální služby sociální rehabilitace požadované ve standardu CDZ) a poskytovatele zdravotnických (psychiatrických) ambulantních služeb (psychiatři, psycholog, zdravotní sestry).

Realizátor: NO, poskytovatel zdrav. ambulantních služeb